

Российская Федерация  
Курганская область



АДМИНИСТРАЦИЯ ГОРОДА КУРГАНА

## ПОСТАНОВЛЕНИЕ

от «\_11\_» \_\_\_\_\_ сентября 2019 \_\_\_\_\_ г. N\_\_5934\_\_

Курган

### **Об утверждении требований к внешнему виду и местам установки вывесок на территории города Кургана**

В соответствии с Гражданским кодексом Российской Федерации, Федеральным законом от 06.10.2003 г. № 131-ФЗ «Об общих принципах организации местного самоуправления в Российской Федерации», решением Курганской городской Думы от 27.03.2019 г. № 52 «Об утверждении Правил благоустройства территории города Кургана», Уставом города Кургана, Администрация города Кургана **п о с т а н о в л я е т:**

1. Утвердить требования к внешнему виду и местам установки вывесок на территории города Кургана согласно приложению к настоящему постановлению.

2. Опубликовать настоящее постановление в газете «Курган и курганцы» и разместить на официальном сайте муниципального образования города Кургана в информационно – телекоммуникационной сети «Интернет» по адресу [www.kurgan-city.ru](http://www.kurgan-city.ru).

3. Контроль за выполнением настоящего постановления возложить на директора Департамента архитектуры, строительства и земельных отношений Администрации города Кургана Иванову Е.Г.

Глава города Кургана

А.Ю. Потапов

Приложение  
к постановлению  
Администрации города Кургана  
от \_\_11.09.2019\_\_ г. № \_5934\_  
«Об утверждении требований к  
внешнему виду и местам  
установки вывесок на территории  
города Кургана»

## **ТРЕБОВАНИЯ**

### **к внешнему виду и местам установки вывесок на территории города Кургана**

#### **РАЗДЕЛ I. ОБЩИЕ ПОЛОЖЕНИЯ**

1. Настоящим постановлением определяются требования к внешнему виду и местам установки вывесок на территории города Кургана.

2. Вывеска – информационная конструкция, размещаемая на фасадах, крышах или иных внешних поверхностях (внешних ограждающих конструкциях) зданий, строений, сооружений, внешних поверхностях нестационарных торговых объектов в месте фактического нахождения или осуществления деятельности организации или индивидуального предпринимателя, содержащая сведения о профиле деятельности организации, индивидуального предпринимателя и (или) виде реализуемых ими товаров, оказываемых услуг и (или) их наименование (фирменное наименование, коммерческое обозначение, изображение товарного знака, знака обслуживания) в целях извещения неопределенного круга лиц о фактическом местоположении (месте осуществления деятельности) данной организации, индивидуального предпринимателя, а также о режиме ее работы.

3. Оформление вывесок должно осуществляться с соблюдением требований Федерального закона от 01.06.2005 г. № 53-ФЗ «О государственном языке Российской Федерации».

4. Установка вывесок на объектах, являющихся объектами культурного наследия, выявленными объектами культурного наследия, осуществляется с учетом законодательства об объектах культурного наследия. Информационное поле вывесок на объектах должно выполняться из отдельных элементов (букв, обозначений, декоративных элементов и т.д.), без использования подложки в виде непрозрачной основы для их крепления.

5. Вывески, установленные на территории города Кургана, подлежат приведению в соответствие с требованиями, установленными настоящим постановлением, в историческом центре города – в срок до 01.01.2020 года, в отношении иных территорий – в срок до 01.07.2020 года.

6. Определить в рамках настоящего постановления историческим центром города Кургана следующие части улиц города:

- улица Советская (от пересечения с улицей Красина до пересечения с улицей Савельева);

- улица Ленина (от пересечения с улицей Климова до пересечения с улицей Коли Мяготина);

- улица Климова (от пересечения с улицей Красина до пересечения с улицей Ленина);

- улица Гоголя (от пересечения с улицей Красина до пересечения с улицей Пролетарской);

- улица Красина (от пересечения с улицей Станционная до пересечения с улицей Коли Мяготина).

Вывески, не соответствующие требованиям, установленным настоящим постановлением, по истечении срока, указанного в пункте 5 настоящего раздела, подлежат демонтажу.

## **РАЗДЕЛ II. ТРЕБОВАНИЯ К ВНЕШНЕМУ ВИДУ И МЕСТАМ УСТАНОВКИ ВЫВЕСОК НА ТЕРРИТОРИИ ГОРОДА КУРГАНА.**

7. Размещение вывесок на фасадах, крышах или иных внешних поверхностях (внешних ограждающих конструкциях) зданий, строений, сооружений, внешних поверхностях нестационарных торговых объектов осуществляется на основании проекта архитектурного решения фасада, согласованного с Департаментом архитектуры, строительства и земельных отношений Администрации города Кургана. Требования к проектам архитектурного решения фасада, порядок их согласования устанавливаются постановлением Администрации города Кургана.

Проектирование, изготовление и установка вывесок на территории города Кургана осуществляется в соответствии с требованиями технических регламентов, строительных норм и правил, государственных стандартов. Организации, индивидуальные предприниматели, осуществляющие установку вывесок, несут ответственность за любые нарушения правил безопасности, а также за неисправности и аварийные ситуации при нарушении условий монтажа (демонтажа) и эксплуатации вывесок.

Места установки вывесок, размещаемых на внешних поверхностях зданий строений, сооружений, должны быть свободны от архитектурных элементов здания, строения, сооружения и обеспечивать соответствие эстетических характеристик внешнего вида вывески стилистике объекта, на котором они устанавливаются, а так же не нарушать внешний архитектурно-художественный облик города Кургана.

Для торговых комплексов рекомендуется разработка собственных архитектурно-художественных концепций, определяющих размещение и конструкцию вывесок.

8. Вывески, допустимые к установке на территории города Кургана подразделяются на:

- вывески, содержащие сведения о профиле деятельности организации, индивидуального предпринимателя и (или) виде реализуемых ими товаров, оказываемых услуги (или) их наименование (фирменное наименование, коммерческое обозначение, изображение товарного знака, знака обслуживания), в целях извещения неопределенного круга лиц о фактическом местоположении (месте осуществлении деятельности) данной организации, индивидуального предпринимателя (далее - вывески);

- вывески, предусмотренные Законом Российской Федерации от 07.02.1992 № 2300-1 «О защите прав потребителей» (далее вывески - таблички).

9. Вывески могут быть размещены в виде комплекса идентичных взаимосвязанных элементов одной информационной конструкции.

Вывески состоят из информационного поля (текстовая часть) и могут включать следующие элементы:

- декоративно-художественные элементы (логотипы, знаки, символы, декоративные элементы фирменного стиля);

- элементы крепления;

- подложку.

Высота декоративно-художественных элементов не должна превышать высоту текстовой части вывески более чем в полтора раза.

10. На внешних поверхностях одного здания, строения, сооружения организация, индивидуальный предприниматель вправе установить вывески следующих видов:

- настенная (конструкция располагается параллельно к поверхности фасадов объектов и (или) их конструктивных элементов);

- крышная (конструкция располагается параллельно к поверхности фасадов объектов, по отношению к которым они установлены, выше линии карниза, парапета объекта);

- консольная (конструкция располагается перпендикулярно к поверхности фасадов объектов и (или) их конструктивных элементов).

11. Организации, индивидуальные предприниматели осуществляют установку настенных вывесок на участках фасада здания, строения, сооружения, свободных от архитектурных элементов, исключительно в пределах площади внешних поверхностей объекта, соответствующей фактическим размерам занимаемых данными организациями, индивидуальными предпринимателями помещений, за исключением размещения вывесок организаций, индивидуальных предпринимателей, расположенных в подвальных и цокольных этажах.

Настенные вывески, размещаемые на внешних поверхностях зданий, строений, сооружений, устанавливаются над входом или окнами (витринами) помещений, на единой горизонтальной оси с иными настенными конструкциями, размещенными в пределах фасада, на уровне линии перекрытий между первым и вторым этажами, либо ниже указанной линии. При этом элементы крепления вывески к стене устанавливаются ниже линии перекрытия (отметки нижней линии перекрытия). Подложка выполняется в цвете, сочетающемся с цветовой гаммой фасадов зданий, строений, сооружений (рисунок 1).

В случае, если помещения располагаются в подвальных или цокольных этажах объектов, вывески могут быть размещены над окнами подвального или цокольного этажа, но не ниже 0,60 м от уровня земли до нижнего края настенной конструкции. При этом вывеска не должна выступать от плоскости фасада более чем на 0,10 м (рисунок 2).

Максимальный размер настенных вывесок, размещаемых на внешних поверхностях зданий, строений, сооружений, не должен превышать:

- по высоте - 0,50 м, за исключением размещения настенной конструкции, установленной на фасадах отдельно стоящих объектов капитального строительства торгового, производственного и административного назначения. При наличии фриза шириной от 0,50 м, настенная конструкция размещается исключительно на фризе, вдоль центральной оси фриза, строго в габаритах фриза;

- по длине - 70 процентов от длины фасада, соответствующей занимаемым данными организациями, индивидуальными предпринимателями помещениям, но не более 15 м для единичной настенной конструкции.

При размещении настенной конструкции в пределах 70 процентов от длины фасада в виде комплекса идентичных взаимосвязанных элементов (информационное поле (текстовая часть) и декоративно-художественные элементы) максимальный размер каждого из указанных элементов не может превышать 10 м в длину (рисунок 3).

12. Организации, индивидуальные предприниматели осуществляют размещение крышных вывесок в соответствии со следующими требованиями:

- размещение вывесок на крышах зданий, строений, сооружений допускается при условии, если единственным собственником (правообладателем) указанного здания, строения, сооружения является организация, индивидуальный предприниматель, сведения о котором содержатся в данной вывеске и в месте фактического нахождения (месте осуществления деятельности) которого размещается указанная вывеска;

- на крыше одного объекта может быть размещена только одна вывеска;

- информационное поле вывесок, размещаемых на крышах объектов, располагается параллельно к поверхности фасадов объектов, по отношению к которым они установлены, выше линии карниза, парапета объекта и не должна выступать за плоскость фасада здания, строения, сооружения;

- крышные вывески, допускаемые к установке на крышах зданий, строений, сооружений, представляют собой объемные символы без использования непрозрачной основы для их крепления, в том числе изображение фирменного наименования, коммерческого обозначения, изображения товарного знака, знака обслуживания, которые могут быть оборудованы исключительно внутренней подсветкой;

- высота вывесок, размещаемых на крышах зданий, строений, сооружений, должна составлять:

- не более 3,0 м для 1 - 5-этажных объектов;

- не более 4,0 м для 6 - 12-этажных объектов;
- не более 6,0 м для 13-этажных объектов и выше;
- не более 10,0 м при размещении крышных вывесок на спортивных объектах и объектах торгового назначения с общей площадью от 10 000 кв. м и более.

Длина вывесок, подлежащих установке на крыше объекта, не может превышать половину длины фасада, по отношению к которому они размещены (рисунок 4).

13. Консольные вывески располагаются в одной горизонтальной плоскости фасада, у арок, на границах и внешних углах зданий, строений, сооружений, расстояние от уровня земли до нижнего края консольной конструкции должно быть не менее 2,50 м.

Консольная конструкция не должна находиться более чем на 0,20 м от края фасада, а крайняя точка ее лицевой стороны — на расстоянии не более чем 1 м от плоскости фасада. В высоту консольная конструкция не может превышать 1 м.

При наличии на фасаде объекта настенных конструкций консольные конструкции располагаются с ними на единой горизонтальной оси (рисунок 5).

14. При размещении на одном фасаде объекта одновременно вывесок нескольких организаций, индивидуальных предпринимателей, указанные вывески размещаются в один высотный ряд на единой горизонтальной линии (на одном уровне, высоте) с учетом:

- сохранения общего архитектурно-художественного, композиционного решения фасадов;
- единой высоты, толщины вывесок - конструкций, вывесок-табличек;
- единой горизонтальной оси размещения на всем протяжении фасадов (рисунок 6).

Вывески заменяются общей вывеской на фасаде здания, строения, сооружения, оборудованного одной входной группой (входом) и занимаемого более чем двумя заинтересованными лицами.

Общая вывеска должна быть привязана к композиционным осям фасадов зданий, строений, сооружений и соответствовать архитектурному решению фасадов.

15. Вывески-таблички размещаются на доступном для обозрения месте плоских участков фасада, свободных от архитектурных элементов, непосредственно у входа (справа или слева) в здание, строение, сооружение или на входных дверях объекта, в котором фактически находится (осуществляет деятельность) организация или индивидуальный предприниматель, сведения о котором содержатся в данной вывеске-табличке.

Для одной организации, индивидуального предпринимателя на одном объекте может быть установлена одна вывеска-табличка, расстояние от уровня земли (пола входной группы) до верхнего края вывески-таблички не должно превышать 2 м.

Допустимый размер вывески-таблички составляет:

- не более 0,60 м по высоте;

- не более 0,40 м по ширине.

Вывеска-табличка размещается на единой горизонтальной или вертикальной оси с иными вывесками-табличками в пределах плоскости фасада, допускается размещение вывесок-табличек в два ряда. При этом, в случае размещения в одном объекте нескольких организаций, индивидуальных предпринимателей общая площадь вывесок-табличек, устанавливаемых на фасадах объекта перед одним входом, не должна превышать 2 кв. м. Параметры (размеры) вывесок-табличек, размещаемых перед одним входом, должны быть идентичными и не превышать размеры, установленные в настоящем пункте, а расстояние от уровня земли (пола входной группы) до верхнего края вывески-таблички, расположенной на наиболее высоком уровне, не должно превышать 2 м.

Вывески-таблички могут иметь внутреннюю подсветку.

Допускается размещение вывесок-табличек на дверях входных групп, в том числе методом нанесения трафаретной печати или аппликации из самоклеющихся пленок на остекление дверей. Максимальный размер вывесок-табличек, размещенных на дверях входных групп, должен составлять:

- не более 0,40 м по высоте;
- не более 0,30 м по ширине.

16. При установке вывесок на внешних поверхностях зданий, строений, сооружений, в том числе на многоквартирных домах, запрещается:

- нарушение геометрических параметров (размеров) вывесок (рисунок 7);
- установка вывесок выше линии перекрытия между первым и вторым и последующими этажами (рисунок 8) за исключением вывесок, установленных на фасадах отдельно стоящих объектов капитального строительства торгового назначения с общей площадью от 10000 кв.м.,
- вертикальный порядок расположения букв на информационном поле вывески (за исключением консольных вывесок) (рисунок 9);
- установка вывесок на козырьках входных групп зданий, строений, сооружений непосредственно на конструкциях козырька (рисунок 10). Допускается размещение вывесок на фризе козырька - строго в габаритах указанного фриза (рисунок 11);
- полное или частичное перекрытие оконных и дверных проемов, а также витражей и витрин (рисунок 12);
- установка вывесок на боковых фасадах зданий, строений, сооружений, не имеющих оконных и дверных проемов (рисунок 13);
- установка вывесок на лоджиях, балконах и крышах жилых домов, размещение вывесок на лоджиях и балконах зданий, строений, сооружений (рисунок 14);
- установка вывесок на архитектурных элементах фасадов объектов, в том числе на колоннах, пилястрах, орнаментах, лепнине (рисунок 15);
- установка вывесок на расстоянии ближе, чем 2 м от мемориальных досок;
- перекрытие указателей наименований улиц и номеров домов (рисунок 16);
- установка консольных вывесок на расстоянии менее 10 м друг от друга;

- установка вывесок путем непосредственного нанесения на поверхность фасада декоративно-художественного и (или) текстового изображения (методом покраски, наклейки и иными методами);
  - установка вывесок путем крепления к плите перекрытия, расположенной между первым и вторым этажом;
  - установка вывесок с выступом за боковые пределы фасада и без соблюдения архитектурных членений фасада;
  - установка вывесок с наложением на иные вывески-таблички;
  - замена остекления витрин световыми коробами, окраска и покрытие декоративными пленками поверхности остекления витрин, размещение вывесок на остеклении витрин, окнах;
  - установка вывесок с использованием неоновых светильников, мигающих (мерцающих) элементов;
  - использование технологий смены изображения, в том числе с помощью электронных носителей, подвижных частей;
  - размещение вывесок на козырьках, ограждениях сезонных кафе при стационарных предприятиях общественного питания (рисунок 17);
  - размещение информационного поля вывесок с использованием баннерного (тканевого) полотна и/или картона;
  - размещение вывесок с подложками на памятниках архитектуры и зданиях, год постройки которых 1953-й или более ранний;
  - размещение не окрашенных вывесок, вывесок с механическими повреждениями, а так же со следами ржавчины.
-



# ИЗОБРАЖЕНИЕ ВНЕШНЕГО ВИДА И МЕСТ УСТАНОВКИ ВЫВЕСОК, ДОПУСТИМЫХ К УСТАНОВКЕ НА ТЕРРИТОРИИ ГОРОДА КУРГАНА

Рисунок 1.



Рисунок 2.

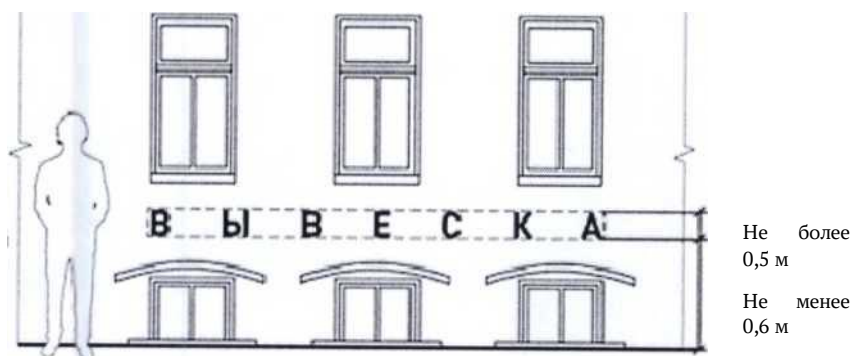


Рисунок 3.



Рисунок 4.



Рисунок 5.

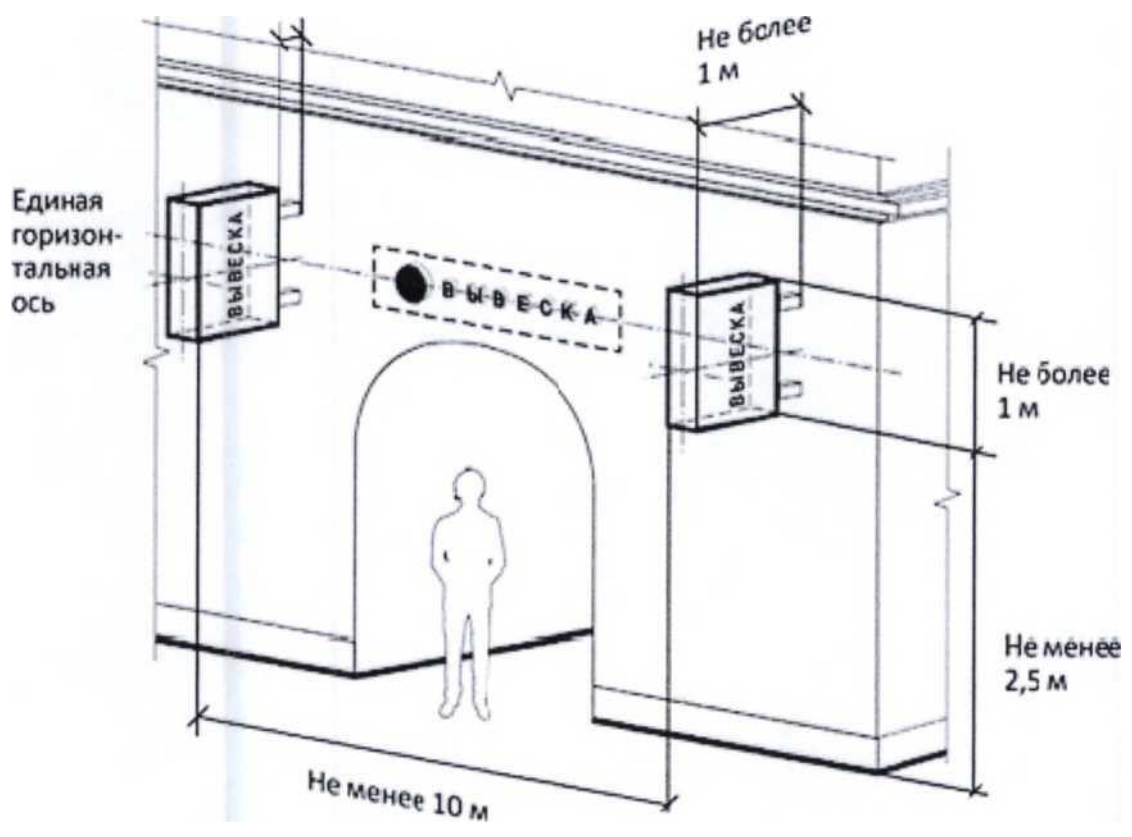


Рисунок 6.

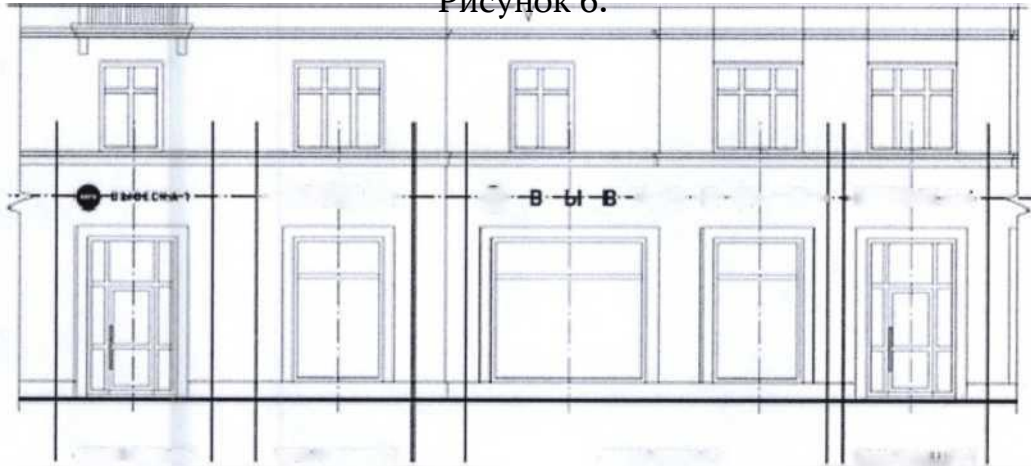


Рисунок 7.

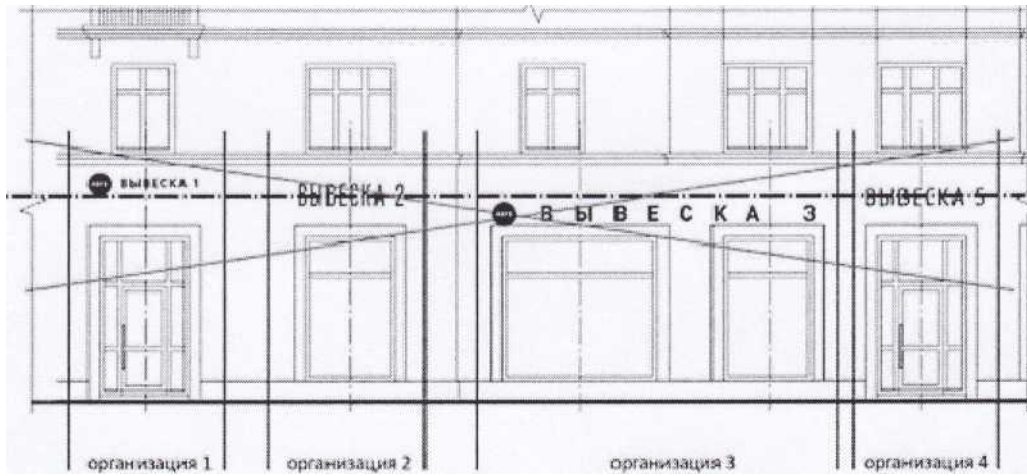


Рисунок 8.

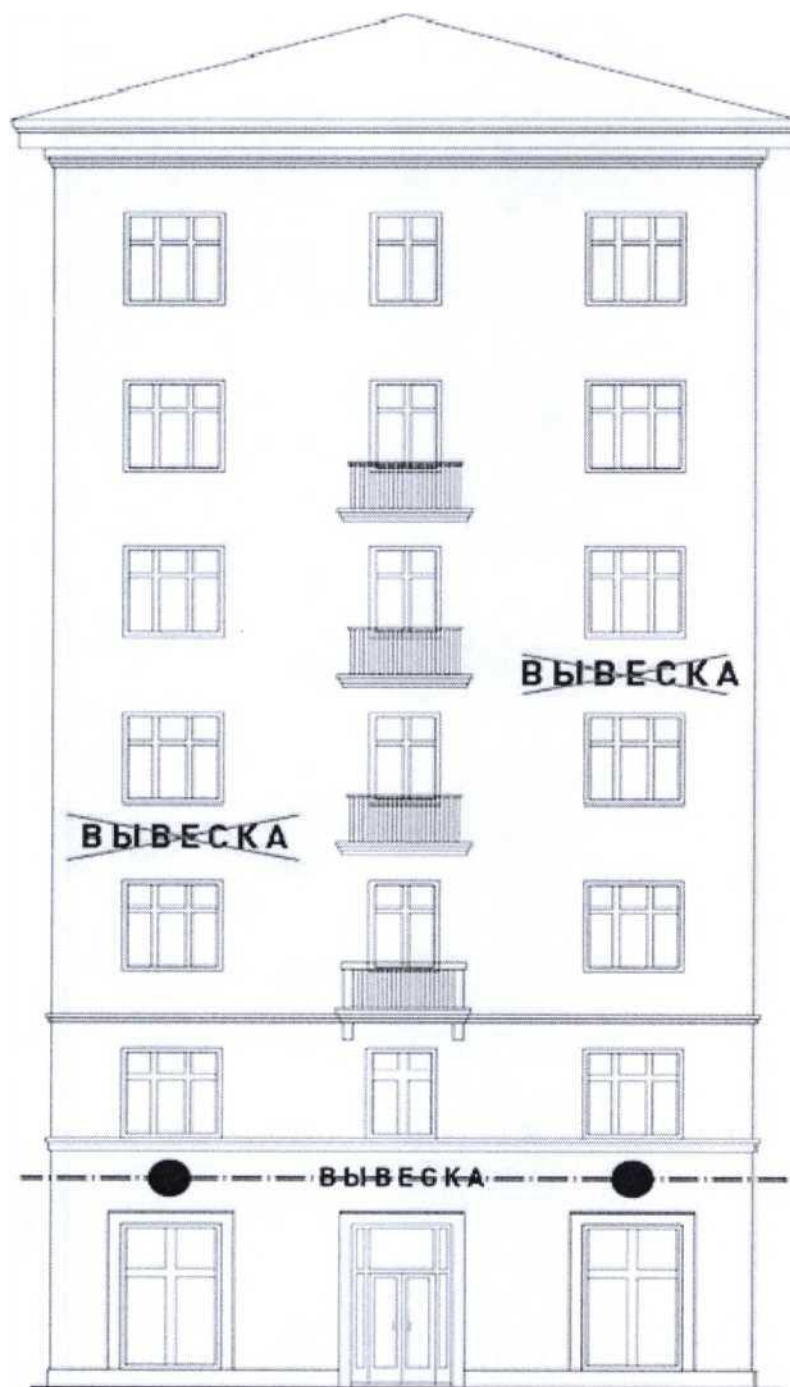


Рисунок 9.

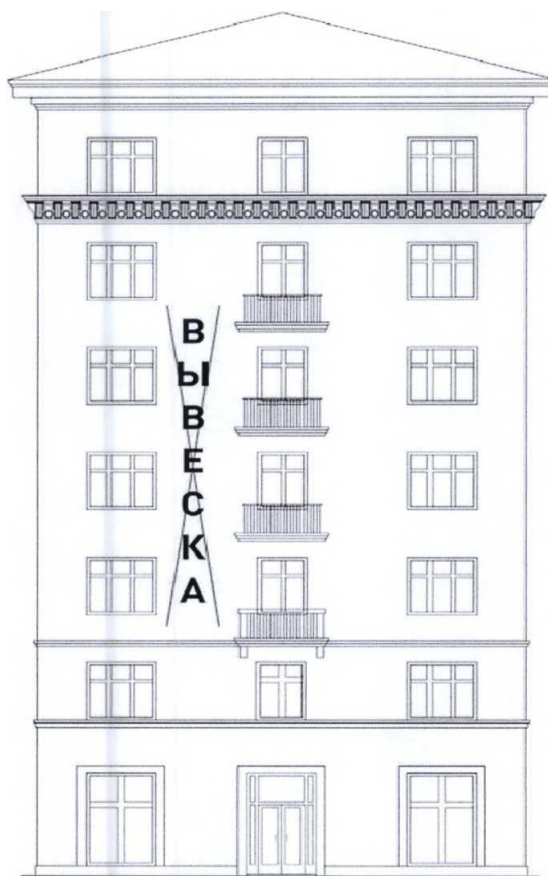


Рисунок 10.



Рисунок 11.

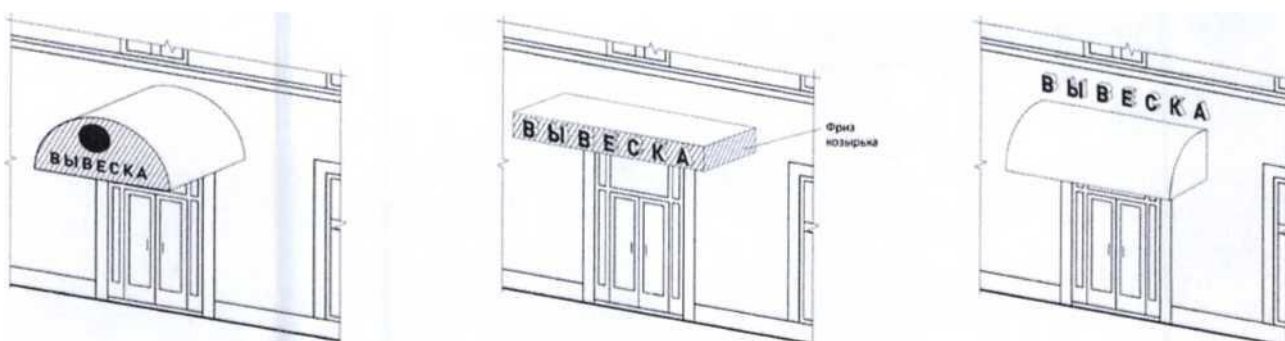


Рисунок 12.

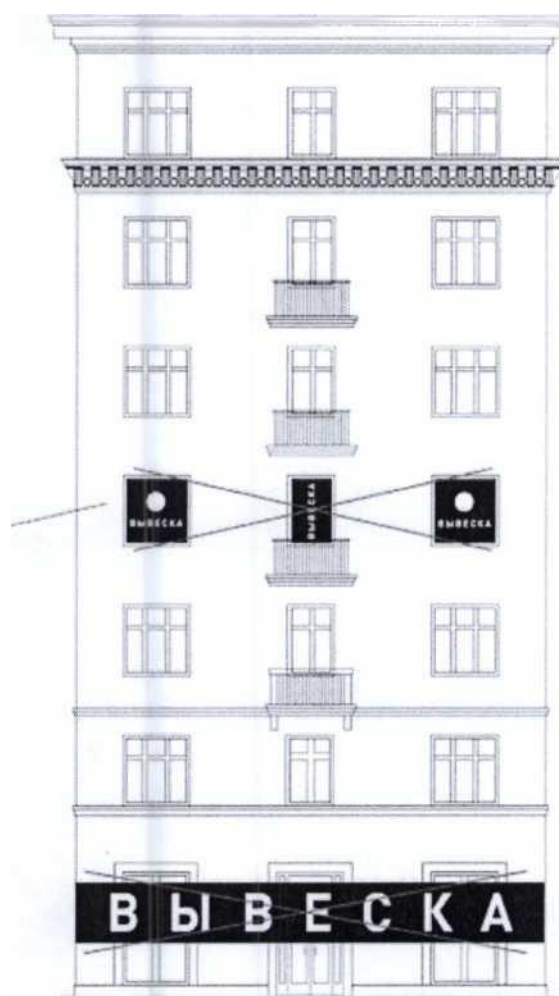
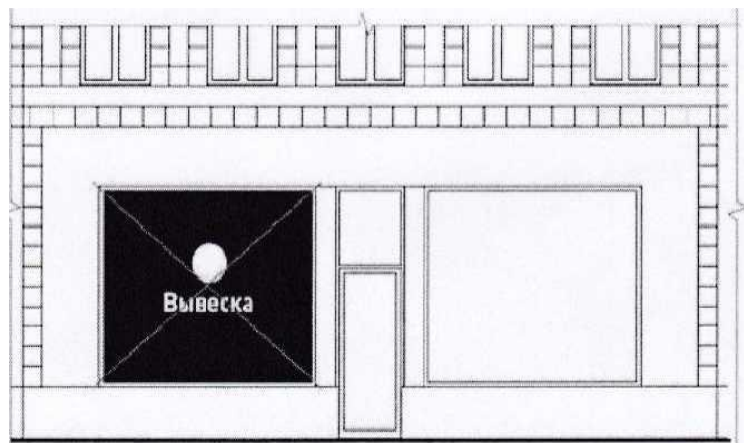


Рисунок 13.

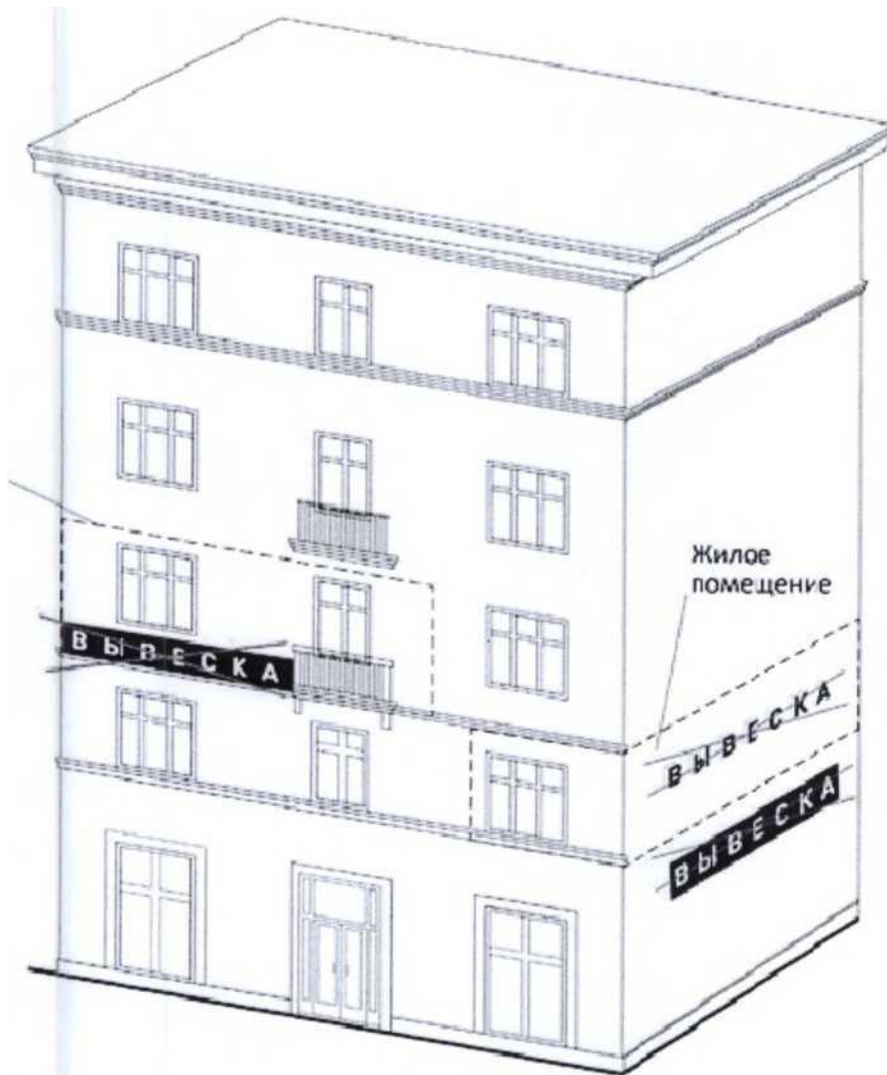


Рисунок 14.

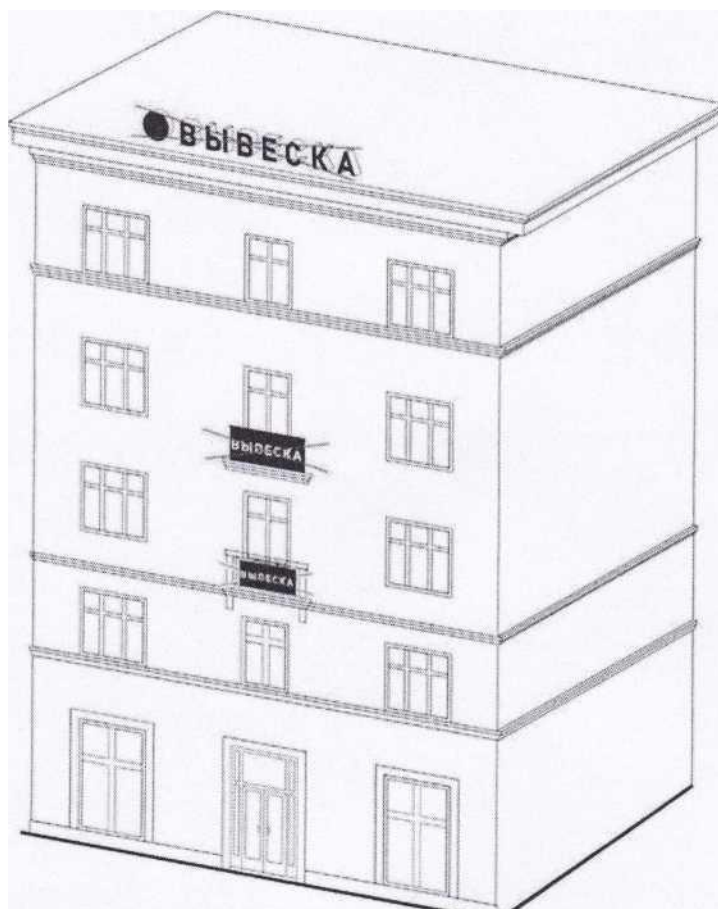


Рисунок 15.



Рисунок 16.

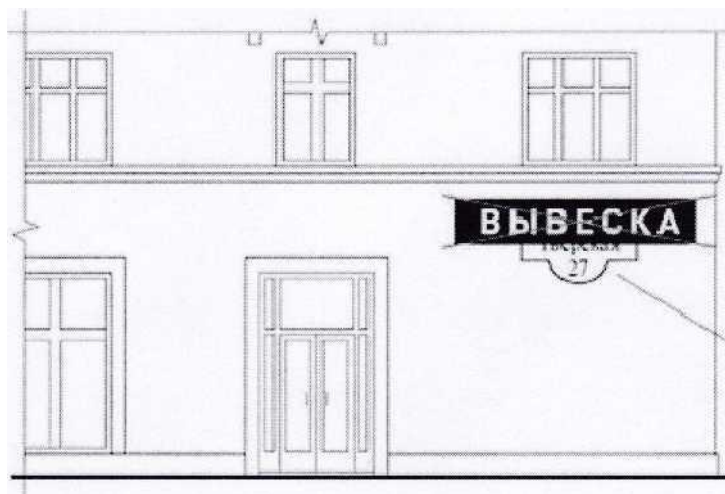




Рисунок 17.

